



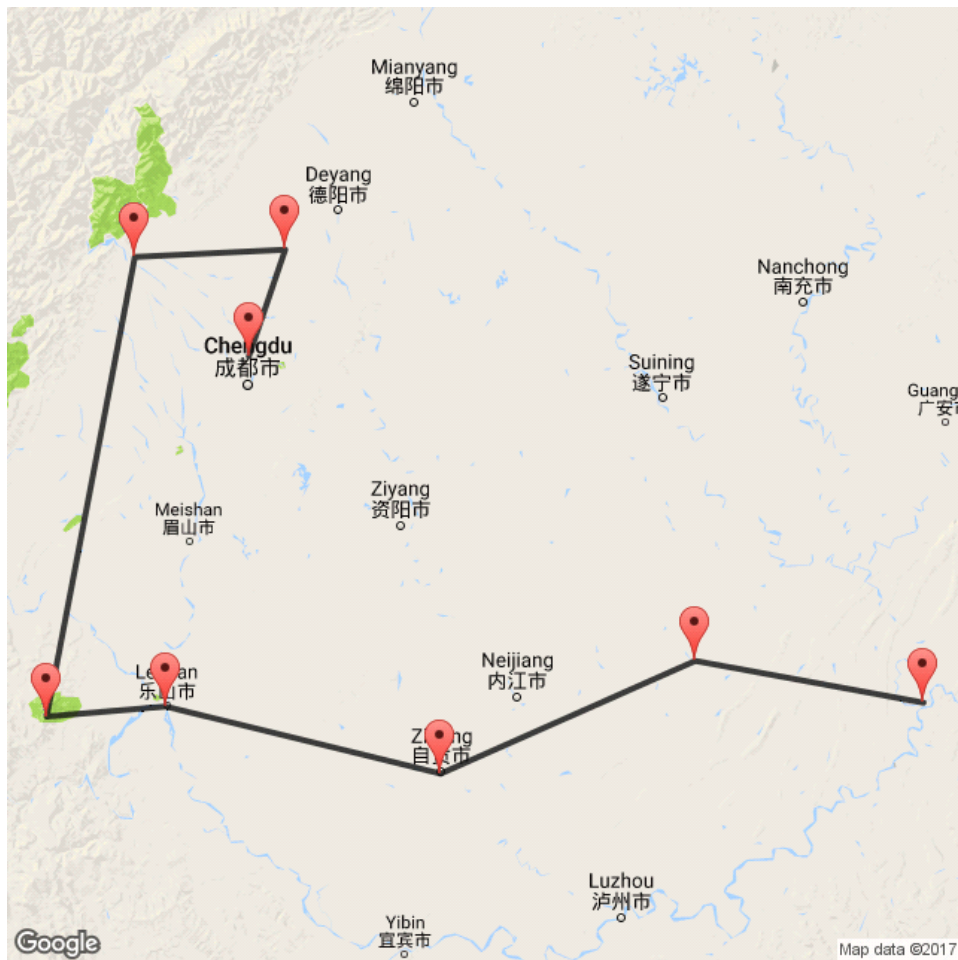
SICHUAN : Le pays des quatre rivières
Pour le musée CERNUSCHI
Voyage de 14 jours Paris/Paris (soit 12 nuits sur place)

du 31 mars au 13 avril 2018



Ancien royaume de Shu, la province du Sichuan est empreinte d'une forte identité. Bassin de terres rouges cultivées en terrasses, baigné par le Yangzi et ses affluents, berceau de la civilisation de l'homme de bronze de Sanxingdui, c'est aussi le pays des maisons de thé, des scènes de théâtre et d'une cuisine savoureuse parfumée au fameux poivre du Sichuan.

L'ITINERAIRE DE VOTRE VOYAGE



**CHENGDU - SANXINGDUI - DUJIANGYUAN - EMEISHAN - LESHAN - LUOCHENG - ZIGONG -
XIANGSHI - ANYUE - DAZU -CHONGQING**

TOURISME ET ETHIQUE


Notre entreprise a été la première organisation de voyages à signer un accord cadre avec le bureau du patrimoine mondial de l'UNESCO. Nous poursuivons nos actions de développement et de tourisme durables en Chine, dans la région du Huizhou, dans le cadre d'un accord de coopération inter-gouvernemental.


PANORAMA DU VOYAGE

PERIODE DE REALISATION

Du 31 mars au 13 avril 2018

TRANSFERTS

 *vol international* PARIS /CHENGDU avec Air China
Horaires sous réserve de changement
Vol CA 458 : 13h10/05h55, arrivée le lendemain.

 *vol international* CHONGQING / PEKIN / PARIS avec Air China
Horaires sous réserve de changement
Vol CA 4129 Chongqing/Pékin : 08h55/11h35
Vol CA 933 Pékin/Paris : 13h35/18h40, arrivée le même jour

EXCURSIONS / TEMPS FORTS DU VOYAGE

Un itinéraire hors des sentiers battus pour une succession de contrastes qui révèlent une Chine inédite :

- Chengdu où modernité et traditions cohabitent ; le spectacle d'opéra traditionnel de Bianlian,
- Le site de Sanxingdui et son trésor archéologique,
- Emeishan, l'une des quatre montagnes sacrées du bouddhisme en Chine, haut lieu de pèlerinage,
- Leshan et son Grand Bouddha inscrit en 1996 au patrimoine mondial par l'Unesco,
- Zigong et son musée du sel,
- Dujiangyan,
- Anyue et ses grottes bouddhiques de Wofo, Yuanjue et Qianfo,
- Dazu qui abrite l'un des fleurons de l'art rupestre en Chine : Les grottes bouddhiques de Baodingshan,
- Chongqing enfin, la ville la plus peuplée de Chine avec ses 30 millions d'habitants

Sans oublier une cuisine savoureuse parfumée au fameux poivre du Sichuan !

HEBERGEMENT

Les hôtels mentionnés sont sous réserve de disponibilités au moment de la réservation

Chengdu	Antai Anrong Grand ***+	(ou similaire)
Dujiangyan	Holiday Inn Express Center Dujiangyan ***	(ou similaire)
Emeishan	Emeishan Grand ****	(ou similaire)
Leshan	Holiday Inn Express	(ou similaire)
Zigong	Huidong ***	(ou similaire)
Anyue	Anyue Famous Hotel ***+	(ou similaire)
Dazu	Ramada ****	(ou similaire)
Chongqing	Wanyou Conifer ****	(ou similaire)

PROGRAMME DU VOYAGE

JOUR 1 samedi 31 mars

PARIS / CHENGDU

Rendez-vous à Paris, aéroport de Roissy Charles de Gaulle, 3 heures avant le décollage à destination de Chengdu sur vol régulier de la compagnie Air China.

Prestations et nuit à bord.

Horaires sous réserve de changement

Vol CA 458 : 13h10/05h55, arrivée le lendemain.



JOUR 2 dimanche 1 avril

CHENGDU

Atterrissage à l'aéroport de Chengdu.

Passage de l'immigration, récupération des bagages et formalités de douane.

Accueil par votre guide national puis, transfert en ville.

"Ville des brocarts" (Jincheng), "ville des hibiscus" (Rongcheng), "parfaite capitale" (Chengdu)... les différents noms qu'a connus la capitale du Sichuan au cours de son histoire témoignent du goût du raffinement, de la recherche du luxe peut-être, de l'invention d'un certain art de vivre certainement, qui font le charme de la ville. Pour exemple, l'amour que l'on voue ici aux fleurs, ou le véritable culte rendu aux poètes qui ont chanté leur attachement à la cité.

Pour autant, Chengdu a su développer tous les secteurs de l'économie, en particulier l'industrie et le commerce. Les marchés traditionnels, où les paysans venus de la plaine fertile alentour vendent le fruit de leur labeur, sont encore nombreux. Mais surtout, à la tombée de la nuit, certains quartiers sont envahis par des marchés libres, proposant au nouveau consommateur chinois des produits manufacturés : vêtements, livres, disques...

* Visite du temple taoïste des chèvres en bronze (Qingyang Gong), où le fondateur légendaire du taoïsme, Laozi, serait apparu sous les traits d'un jeune garçon accompagné de deux chèvres. Edifié sous les Tang, reconstruit à plusieurs reprises (l'architecture actuelle date des Qing), le temple abrite aujourd'hui un restaurant et un salon de thé taoïstes.

* Continuation par la visite du temple bouddhiste Wenshu, fondé sous les Tang et reconstruit à la fin du XVIIe siècle dans le style Qing (ampleur des bâtiments, toits recourbés...). Le temple est surnommé « Forêt du vide » (konglin) : les moines y appartiennent à la branche du bouddhisme Chan (« Zen » au Japon), selon laquelle la méditation doit conduire à l'état de vacuité.

Déjeuner dans un restaurant local. Puis, transfert à l'hôtel. Après une pause dans les chambres pour vous rafraîchir.

✿ Visite du Musée Provincial du Sichuan entièrement refait : costumes des minorités de la province, bijoux, bouddhisme tantrique, bronzes, céramiques et peintures, dont l'une due au pinceau du Père Castiglione. Plus de 10 000 pièces découvertes dans le Sichuan.

✿ Halte dans une maison de thé située dans la vieille ville, pour boire un thé.

Dîner dans la vieille ville.

Nuit à l'hôtel Antai Anrong Grand. *+**

JOUR 3 lundi 2 avril

CHENGDU

Petit-déjeuner à l'hôtel.

✿ Découverte du pavillon Wangjiang, dédiée à Xue Tao, poète sous la dynastie Tang (618-907).

✿ Visite de la chaumière de Du Fu qui commémore le passage du poète à Chengdu en 759, moment de répit suite à la rébellion d'An Lushan, qui ébranla la dynastie des Tang. Le temple de l'Histoire poétique fut érigé en son honneur sous les Song du Nord.

✿ Visite du Musée de l'Université du Sichuan, situé dans les locaux de l'Institut des beaux-arts : objets d'art traditionnels et populaires, vêtements anciens, broderies...

✿ Visite du Temple du Wuhou, ou du Marquis martial, dédié à Zhu Geliang (181-234), héros guerrier de l'époque des Trois Royaumes. Le tombeau de Liu Bei, l'Empereur du Royaume de Shu (qui incluait une partie du territoire du Sichuan moderne), y fut adjoint sous les Ming. Le temple actuel, situé au sud de Chengdu, date de 1672.

Déjeuner et dîner inclus, dans des restaurants locaux.

En soirée, spectacle d'opéra du Sichuan, qui développe à merveille le genre comique avec notamment le numéro de changement de masques "Bian lian".

Deuxième nuit à l'hôtel.

JOUR 4 mardi 3 avril

CHENGDU - SANXINGDUI - DUJIANGYAN

Petit-déjeuner à l'hôtel.

Route vers San xing dui (environ 1h30 de trajet).

✿ Arrêt pour la visite du site de Jinsha dont le musée renferme des vestiges du royaume de Shu, vieux de 3.000 ans.

Déjeuner dans un restaurant local.

✿ Puis, visite du site de Sanxingdui, notamment le musée qui possède une splendide collection de trouvailles archéologiques. Des fouilles à grande échelle ont d'ailleurs exhumé un



site majeur datant du royaume de Shu, considéré comme le berceau de la civilisation chinoise ! D'autres trésors archéologiques ont également été découverts : statues de bronze, masques recouverts d'or, objets en jade, créatures hybrides imaginaires. Les fleurons de la collection sont les innombrables masques en bronze d'un raffinement extraordinaire...

Départ par la route pour Dujiangyan (environ 1h30 de trajet).

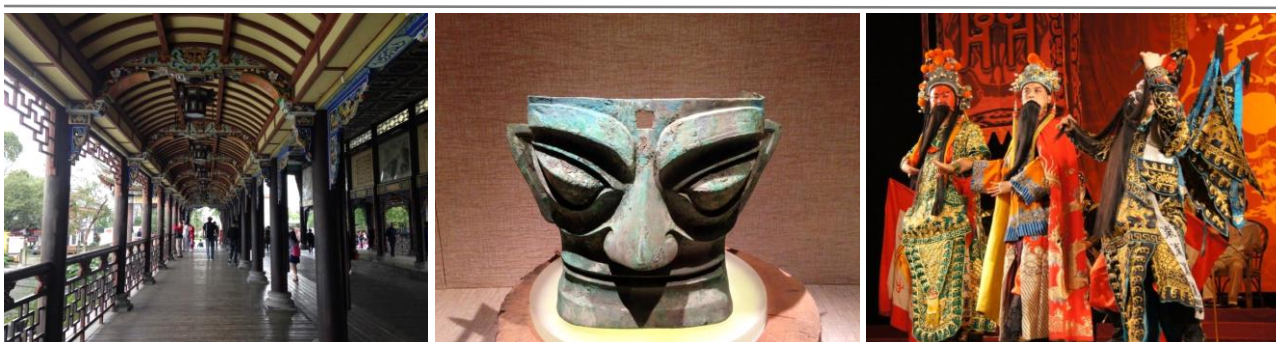
Dujiangyan est une ville-district placée sous la juridiction administrative de la ville sous-provinciale de Chengdu.

Le système d'irrigation de Dujiangyan, conçu au III^e siècle av. J.-C. pour éviter les inondations et irriguer la plaine de Chengdu, et qui fonctionne sans interruption depuis sa création, a été inscrit sur la liste du patrimoine mondial de l'UNESCO en 2000.

A l'arrivée, promenade dans la vieille ville avec le pont Nanqiao.

Dîner en ville.

Nuit à l'hôtel Holiday Inn Express Center Dujiangyan. ***



JOUR 5 mercredi 4 avril

DUJIANGYAN - EMEISHAN

Petit-déjeuner à l'hôtel.

✿ Visite du temple des Deux Rois et découverte de l'ingénieux système d'irrigation, construit il y a plus de 2.000 ans.

Le système d'irrigation de Dujiangyan, dont l'aménagement a commencé au 2^e siècle avant JC, est un point de référence majeur dans l'histoire de la gestion et de la technologie de l'eau, et remplit encore parfaitement ses fonctions aujourd'hui. Il témoigne du stade d'avancement considérable de la Chine ancienne dans le domaine de la science et de la technologie. En 256 avant JC, Li Bing, magistrat du royaume de Shu, choisit le cadre montagneux de la rivière Minjiang, abondamment approvisionnée en eau, pour établir un ambitieux système d'irrigation. Il dut à cet effet couper la plate-forme de Lidui, creusa des canaux pour éviter les risques d'inondation, ouvrit une voie de navigation et irrigua du même coup les terres agricoles voisines, créant ainsi une "terre d'abondance". Il fonctionne sans interruption depuis sa création, et continue de se développer.

Grâce à une série de barrages mobiles, une partie des eaux de la rivière Min est dérivée vers un canal qui les conduit vers la plaine de Chengdu. La construction de ce canal a nécessité le percement de la montagne, performance remarquable compte tenu de la faiblesse des moyens disponibles à l'époque. Parmi les techniques utilisées, le chauffage et le refroidissement répétés de la roche permettaient de la fracturer et de faciliter son percement. Pour éviter l'accumulation de limon dans le système d'irrigation, une digue a été construite au centre de la rivière. La base de celle-ci fut réalisée après avoir constitué d'énormes gabions faits de bambous.

Départ par la route à destination d'Emeishan (238km, environ 3h de trajet).

Arrêt pour le déjeuner.

Le mont Emei, l'une des quatre montagnes sacrées du bouddhisme en Chine est depuis toujours un haut lieu de pèlerinage, ce dont témoigne le grand nombre de temples et de monastères construits sur ses flancs. Le sommet du mont est le plus souvent caché par le brouillard : mais par temps clair, on peut y apercevoir la « lumière de Bouddha ».

✿ Visite du temple de la Proclamation du Royaume (Baoguo si). Construit au 16ème siècle, ce temple abrite un bouddha en porcelaine de 3,50 m de haut réalisé en 1415.

Dîner à l'hôtel.

Nuit à l'hôtel Emeishan Grand Hotel, au pied du mont Emei ****

JOUR 6 jeudi 5 avril

EMEISHAN (3.077 m)

Petit-déjeuner chinois à l'hôtel.

✿ Découverte du temple du tigre couché (Fuhu si) : A l'intérieur, une pagode de cuivre de 7m de haut est recouverte d'inscriptions et d'images bouddhiques.

Transfert au téléphérique du Temple Wannian en bus.

✿ Visite du temple Wannian (montée en télécabine - altitude 1200 m et descente au choix en télécabine ou à pied), en redescendant au long du chemin de montagne à pied (environ 2h30 de marche), vous visiterez de nombreux sanctuaires.

Il est possible de redescendre en téléphérique pour les personnes ne souhaitant pas marcher.

L'ascension jusqu'au "Sommet d'or" n'est pas prévue au programme.

Déjeuner et dîner inclus.

Deuxième nuit à l'hôtel.

JOUR 7 vendredi 6 avril

EMEISHAN - LESHAN

Petit-déjeuner chinois à l'hôtel.

Puis vous emprunterez une route rapide qui vous conduira à Leshan (à 1h de route de Emeishan), point de rencontre des rivières Min, Daduhe et Qingyijiang.

Montée de la colline Lingyun.

✿ Visite du Mémorial de Guo Moruo, poète et homme politique originaire de Leshan, qui a occupé après 1949 de hautes fonctions gouvernementales.

✿ Les sanctuaires de la colline Lingyun. Et passage en descendant par le Grand Bouddha.

Les personnes qui ne souhaitent pas marcher, pourront rester au point de départ ou aller en bus jusqu'au temple Wuyousi.



Pour les autres participants, prévoyez environ 2h30 de marche en tout sur la journée (nombreuses marches).

✿ Découverte du musée des Tombeaux de La Falaise de Mahao (Mahaoya) qui abrite une modeste collection d'objets funéraires datant de la dynastie des Han orientaux (25-220).

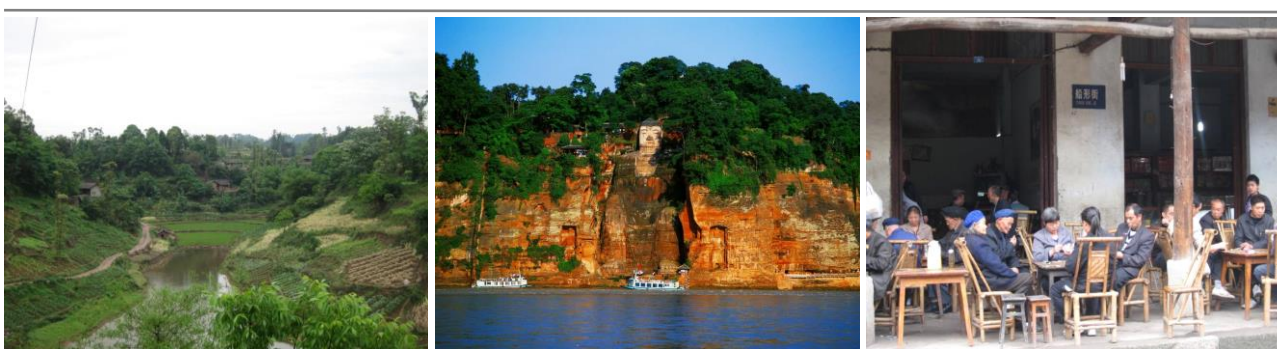
✿ Visite du temple de la colline Wuyou qui offre une vue panoramique sur les environs et expose des calligraphies, des peintures et des objets d'art. Il abrite par ailleurs 1.000 arhat (moine illuminé qui atteint le nirvana au moment de la mort) en terre cuite aux expressions et postures incroyablement variées.

✿ Dans l'après-midi, promenade en bateau sur la rivière Min, au pied du grand Bouddha.

Retour à la ville de Leshan.

Déjeuner et dîner inclus, dans des restaurants locaux.

Nuit à l'hôtel Holiday Inn Express.



JOUR 8 samedi 7 avril

LESHAN - LUOCHENG - ZIGONG

Petit-déjeuner chinois à l'hôtel.

Le matin, départ vers Zigong (environ 2h de trajet).

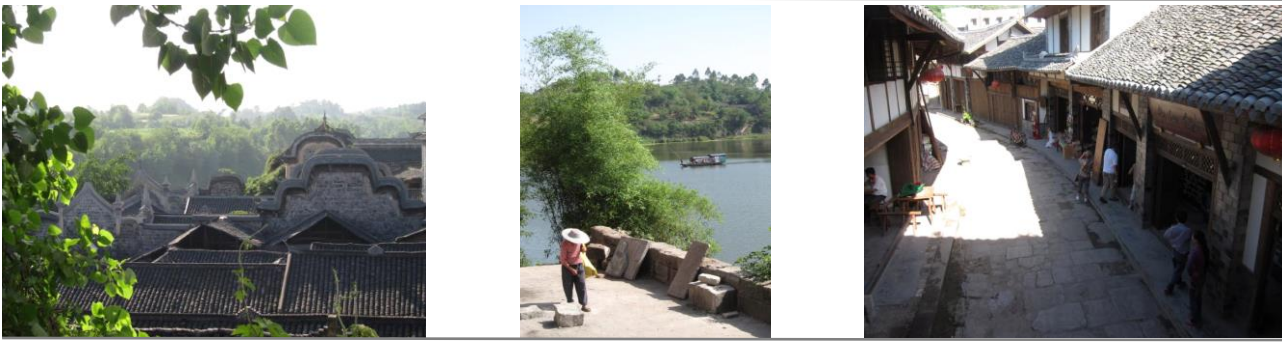
✿ Arrêt dans le village de Qiaogou, avant la visite de Luocheng.

Puis, continuation vers l'ancien bourg de Luocheng, en forme de bateau, avec ses rues bordées de maisons soutenues par des colonnes en bois dans le style architectural des Ming et Qing.

A l'arrivée à Zigong en fin d'après-midi, transfert et installation à votre hôtel.

Déjeuner et dîner inclus.

Nuit à l'hôtel Huidong ***



JOUR 9 dimanche 8 avril

ZIGONG - XIANSHI - ZIGONG

Petit-déjeuner chinois à l'hôtel.

- * Visite du musée du sel, installé dans une très belle maison des associations.

Déjeuner dans un restaurant local.

- * Excursion à Xianshi, ancien port fluvial au bord de la rivière Fuxi ; le temps semble s'être arrêté dans ces ruelles pavées, bordées de maisons en bois, descendant vers les quais.

Dîner de fondue sichuanaise : Bouillon épicé dans lequel on trempe des aliments que l'on cuit et mange au fur et à mesure, à la façon d'une fondue, cette variante de la fondue chinoise est très épicée.

Nuit à l'hôtel.

JOUR 10 lundi 9 avril

ZIGONG - ANYUE

Petit-déjeuner chinois à l'hôtel.

Route vers la falaise du Grand Bouddha Couché d'Anyue.

- * Visite des sites bouddhiques du Bamiao. Accès au site par la route nouvellement ouverte. Le sanctuaire datant des 9^e-11^ees siècles est sculpté sur une longueur de 850m sur la paroi d'une falaise haute de 5m. Il est constitué d'un grand bouddha couché de 23 m de long, entouré de nombreux bas-reliefs, et de 15 grottes illustrant les 22 sutras.

- * Sur la route du retour vers Anyue, visite du Temple Mumen Si, fondé au 15^eme siècle.

Déjeuner et dîner inclus.

Nuit à l'hôtel Anyue Famous Hotel. *+**

Petit-déjeuner chinois à l'hôtel.

✳ Visite de la grotte de Yuanjue dont l'ornementation commencée sous les Tang se poursuit sous les Cinq Dynasties puis les Song.

Départ vers Dazu par la route.

A 45 Kilomètres au Sud-Est, visite d'un autre complexe de sanctuaires bouddhistes :

✳ La Grotte de Pilu qui abrite la statue finement modelée de Guanyin aux bambous noirs.

A l'arrivée à Dazu, transfert et installation à votre hôtel.

La ville de Dazu abrite l'un des fleurons de l'art rupestre de Chine. On le visite pour ses sculptures dispersées sur une quarantaine de sites : bas-reliefs et statues de falaises, de toute taille et d'influences bouddhique, taoïste et confucéenne, se comptent par milliers !

✳ Après-midi consacrée à la visite des grottes bouddhiques de la colline du Nord (Beishan) sculptées principalement sous les dynasties Tang et Song. De cette colline, vous aurez le loisir d'admirer la beauté des collines, rizières, plantations de théiers, champs de maïs et bosquets de bambous qui, sur fond de montagnes bleutées, produisent un beau camaïeu de verts. La colline du Nord rassemble environ 10.000 images bouddhiques, soit des statues ou hauts-reliefs placés dans des grottes, soit des sculptures à même la façade de la falaise appelée Arc du Bouddha.

Déjeuner et dîner inclus.

Nuit à l'hôtel Ramada. ****



Très tôt le matin (avant 8h), visite de Baodingshan.

Retour à l'hôtel pour prendre votre petit-déjeuner ou petit-déjeuner sous forme de panier repas en cours de visite.

Environ 1h45 de route pour gagner Chongqing.

Déjeuner.

* Arrêt pour une balade dans la bourgade de Ci Qi Kou où les échoppes en tous genres bordent les ruelles pavées : chaussons, beignets, nouilles, jouets en bois...

* Visite du musée Stillwell situé dans le même quartier. Ce musée, construit pour et dans l'ancienne résidence du général Stillwell (1883-1946), dont le rôle a été conséquent dans l'histoire chinoise.

Installation à l'hôtel.

Dîner proche de l'hôtel.

Nuit à l'hôtel Wanyou Conifer. ****

JOUR 13 jeudi 12 avril

CHONGQING

Petit-déjeuner à l'hôtel.

* Flânerie sur la place du peuple, l'occasion d'observer l'activité du matin (dances, taiji quan, calligraphies...).

* Puis, visite du Musée des Trois Gorges. Un musée monographique qui illustre l'histoire de la ville de Chongqing et de la région des Trois Gorges à travers des expositions d'objets archéologiques (monnaies anciennes, sculptures, porcelaines d'époques différentes), de peintures, calligraphies, et autres grands panoramiques.

Déjeuner.

* Visite de la maison des Guildes de Huguang transformée en musée.

Dîner en ville.

Nuit à l'hôtel.



JOUR 14 vendredi 13 avril

CHONGQING / PEKIN / PARIS

Petit déjeuner très tôt à l'hôtel ou sous forme de panier repas.

Transfert à l'aéroport de Chongqing.

Enregistrement du groupe.

Décollage à destination de Paris via Pékin sur vols réguliers de la compagnie Air China.

Prestations à bord.

Horaires sous réserve de changement

Vol CA 4129 Chongqing/Pékin : 08h55/11h35

Vol CA 933 Pékin/Paris : 13h35/18h40, arrivée le même jour

L'ordonnancement des visites pourra directement être modifié sur place en fonction des impératifs climatiques ou techniques, et des horaires de transport.

La Maison de la Chine vous souhaite un excellent voyage !

photos non contractuelles



HEBERGEMENT

CHENGDU

Hôtel Antai Anrong Grand ***+

Hôtel de 191 chambres situé dans le district de Jinniu.

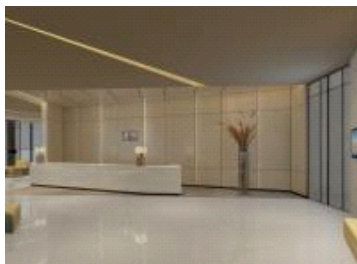


DUJIANGYAN

Hôtel Holiday Inn Express Center Dujiangyan ***

Site Web : <http://www.ihg.com/holidayinnexpress/hotels/us/en/reservation>

Hôtel situé à quelques 500 mètres de la vieille ville et à 2 km de son fameux système d'irrigation. Chambres équipées de la climatisation, d'une bouilloire électrique et TV à écran plat.



EMEISHAN

Hôtel Emeishan Grand ****

Site Web : <http://www.emshotel.com.cn/>



LESHAN

Hôtel Holiday Inn Express

Idéalement situé à proximité des principaux sites culturels de Leshan, cet hôtel propose des chambres spacieuses et confortables.



ZIGONG

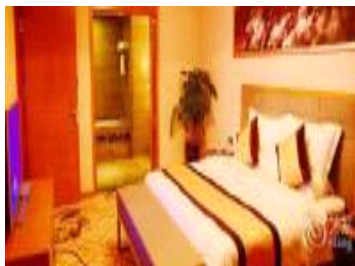
Hôtel Huidong ***

À proximité du centre-ville, cet établissement offre un bon rapport qualité-prix. Différents restaurants aux alentours.



ANYUE

Hôtel Anyue Famous Hotel ***+



DAZU

Hôtel Ramada ****

Hôtel situé à quelques 20 min de route des fameuses sculptures de Dazu. Piscine et court de tennis au sein de l'établissement. Café, restaurant et bar. TV à écran plat en chambre.



CHONGQING

Hôtel Wanyou Conifer ****

Un établissement confortable situé au cœur de Chongqing. Piscine.



FICHE DE PRIX

TARIFS DU 31 MARS AU 13 AVRIL 2018

Prix par personne en chambre double

BASE 20 PARTICIPANTS MINIMUM :	2630 €
BASE 16 PARTICIPANTS MINIMUM :	2695 €
BASE 12 PARTICIPANTS MINIMUM :	2935 €
Supplément Chambre Individuelle :	385 €

Taux Devises : 1 CNY = 0,131 €

PRIX ET CONDITIONS

Ce prix comprend :

- . 1 gratuité pour l'accompagnateur en chambre individuelle.
- . L'assistance à l'enregistrement, à l'aéroport de Paris Roissy Charles de Gaulle.
- . Le transport aérien Paris/Chengdu à l'aller et Chongqing/Pékin/Paris au retour, sur vols réguliers de la compagnie Air China, en classe économique, aux dates indiquées
- . Les taxes d'aéroport et les surcharges carburant au départ de Paris (valeur actuelle : 341€, soit 73€ + 268€).
- . L'accueil et l'assistance à l'arrivée du groupe à Chengdu.
- . Les transferts sur place des personnes et des bagages.
- . Les transferts intérieurs selon programme.
- . L'hébergement dans les hôtels mentionnés ou similaires selon les disponibilités au moment de la réservation, sur la base de la chambre double. La plupart des petits-déjeuners sont plutôt chinois sauf à Chengdu, Dazu et à Chongqing, qui reçoivent davantage de visiteurs étrangers.
- . La pension complète (boissons incluses : 1 verre par personne de bière locale ou eau minérale ou soda) avec petits déjeuners occidentaux ou chinois (selon les étapes), pendant tout le circuit.
- . Les visites et excursions citées au programme.
- . Le spectacle d'opéra du Sichuan à Chengdu
- . Les droits d'entrées dans les sites et monuments.
- . Le transport en autocar privé.
- . Les services d'un guide provincial francophone qui vous accompagnera de Chengdu à Chongqing.
- . Les services de guides locaux : A certaines étapes de votre voyage, des guides de sites chinois ou anglais assureront les visites, la traduction sera alors effectuée par votre guide provincial.
- . Une réunion de présentation du voyage destinée aux futurs participants avant le départ, si vous le souhaitez.
- . La remise d'une pochette de voyage aux participants avec guide touristique ou carte, bibliographie, fiche pratique de A à Z et chronologie.
- . L'assurance Maladie-Accident-Rapatriement-Assistance-Responsabilité Civile et Bagages Mutuaide Assistance (1% du forfait par personne).
- . Les frais de visa en délai normal, valeur au 02/06/17 : 141 € Frais de service CSVIC (Centre de Service de Visa Chinois, seul organisme habilité par l'Ambassade de la République Populaire de Chine à délivrer des visas pour la Chine à Paris).
- . La garantie des fonds déposés, assurée par la société de cautionnement Atradius Credit Insurance NV.

Ce prix ne comprend pas :

- . L'assurance annulation toutes causes Mutuaide (représentant 2,75% du forfait par personne en souscription groupée).
- . L'ascension au Sommet d'Or à Emeishan (en raison d'une météo aléatoire et 30 minutes de marche avec un dénivelé assez fort à la sortie du téléphérique).
- . Les boissons supplémentaires.
- . Le supplément chambre individuelle.
- . Les pourboires aux guides et aux chauffeurs et les dépenses de nature personnelle.
- . Toute augmentation de taxe liée à la hausse du carburant annoncée sans préavis jusqu'à l'émission des billets et/ou d'augmentation des entrées sur les sites.



NOS PRIX SONT DES ESTIMATIONS CALCULEES

Pour la partie terrestre : En CNY (Yuan chinois) pour certains hôtels et soumis à variations (sous réserve de disponibilité dans les hôtels mentionnés au moment de la réservation, d'augmentation éventuelle des entrées sur les sites et de la variation des taux de change entre les différentes monnaies concernées).

Pour la partie aérienne : Estimation en € (Euros) pour les dates mentionnées (sous réserve de confirmation des places et/ou d'une éventuelle augmentation des taxes liées à la hausse du carburant annoncées sans préavis jusqu'à la date de l'émission des billets). Pour l'instant aucun siège n'a été réservé pour votre groupe.

Les prix calculés sont sur un nombre minimum de participants voyageant ensemble. Toute modification du nombre de participants entraînera la révision du coût total du voyage, quelle que soit la date d'annulation.

Révision des prix :

Si vous souhaitez un prix ferme et définitif afin de vous prémunir contre les fluctuations du dollar et du yuan, La Maison de la Chine vous propose de bloquer la monnaie de référence quand cela est possible (nous consulter).

Pour cela, il vous suffit de nous en faire la demande par écrit et de verser un acompte couvrant l'intégralité des prestations payables dans la monnaie concernée.

Le prix ferme sera calculé suivant le taux de change du jour de l'achat.

Informations Complémentaires :

Nous attirons votre attention sur le fait que 3 périodes sont à éviter pour un voyage en Chine : la période entourant le Nouvel An chinois (fêté le 16 février 2018) soit environ 1 semaine avant et 1 semaine après, la fête du Travail (du 1er au 7 mai) et la fête Nationale (du 1er au 7 octobre). Les Chinois ont pour chacune de ces dates une semaine de vacances, ce qui occasionne un afflux touristique très important qui peut entraîner des difficultés d'organisation et une augmentation non négligeable des tarifs sans préavis. Les institutions et les administrations sont fermées pendant une semaine, les commerces, pour la plupart, restent ouverts. Par ailleurs, de plus en plus d'événements sportifs ou culturels ont lieu désormais en Chine (ex. Grand Prix de Formule 1, coupe de football asiatique. Pour les programmes avec Pingyao, éviter la période du 15 au 28 septembre (festival international de la photographie). Autres fêtes traditionnelles où les chinois prennent respectivement 1 jour de congé : la fête des Lanternes qui marque la clôture des festivités du Nouvel An chinois (mi-février), la fête des Morts (avril), la fête des Bateaux Dragons célébrée le 5ème jour du 5ème mois lunaire (juin), la fête de la Lune ou fête de la mi-automne, célébrée le 15ème jour du 8ème mois lunaire (septembre). N'hésitez pas à nous consulter pour de plus amples informations.

Formalités Pays (pour les ressortissants français) et Recommandations Sanitaires :

- A l'inscription, remise ou envoi de la photocopie de chaque passeport (valable plus de 6 mois après le retour).
- Un Visa est obligatoire pour l'entrée en République Populaire de Chine. Nous nous chargeons des formalités d'obtention de visa. A cette occasion, l'ORIGINAL de chaque passeport devra nous être fourni dans les délais énoncés ci-dessous.
- Depuis le 12 janvier 2011, le Centre de Service de Visa Chinois, est désormais le seul organisme habilité par l'Ambassade de la République Populaire de Chine à délivrer des visas pour la Chine à Paris. Cet organisme facture des frais de service qui s'ajoutent au prix du visa : +66 € / passeport pour visa en délai normal ou 115 € / passeport pour un visa express.
- Pour l'obtention du VISA INDIVIDUEL, nous fournir impérativement 60 jours avant le départ les documents ci-dessous :
 - . Passeport ORIGINAL valable plus de 6 mois après la date de retour
 - . 1 vraie photo d'identité type passeport 4.5 x 3.5 cm, en couleur (non scannée) sur fond clair
 - . Formulaire de demande de visa dûment rempli et signé (4 pages) que nous vous transmettrons ultérieurement.
- Pour les ressortissants français, ajouter :
 - . Attestation de travail ou 3 derniers bulletins de salaire ou attestation récente de votre caisse de retraite ou



attestation de Pôle emploi ou copies de toutes les pages de l'avis d'imposition le plus récent (si impôt = 0, joindre une copie du DERNIER relevé du compte bancaire).

. Pour les Femmes au foyer, une attestation de revenu du conjoint

. Pour les moins de 18 ans, autorisation parentale écrite sur papier libre et signée des 2 parents + copie des pièces d'identités de chaque parent + copies du livret de famille (les pages où apparaissent les noms des parents et de l'enfant concerné).

. Attestation de scolarité pour les plus de 6 ans.

. Attestation d'Assurance maladie-rapatriement couvrant la durée du voyage (sauf si souscrite auprès de la Maison de la Chine et incluse dans votre forfait)

. Attestations d'hébergement et de transport fournies par La Maison de la Chine.

• Pour les étrangers résidants en France (hors communauté Européenne), fournir, en plus des documents énumérés ci-dessus, l'ORIGINAL du titre de séjour + le formulaire complémentaire dûment rempli. Il est toutefois indispensable de nous consulter afin de vérifier la procédure exacte au cas par cas.

• Pour les passagers au départ de Paris, vos passeports vous seront remis le jour du départ à l'aéroport par notre assistance (sauf avis contraire). Tout envoi par la poste en recommandée dans les délais normaux ou frais de Chronopost si nécessaire seront à la charge du voyageur.

• Aucune vaccination obligatoire (il est recommandé de demander l'avis à votre médecin traitant et d'emporter vos médicaments si vous avez un traitement en cours).

• En vertu de l'application du principe de précaution, nous avons le devoir de vous informer qu'en cas de tout risque sanitaire, vous devez suivre les recommandations des autorités en France mais également vous tenir au courant de l'évolution de la situation dans le pays de votre voyage. En France, des plans d'actions sont envisagés par les pouvoirs publics en cas d'épidémie. Pour vous tenir régulièrement informés, nous vous invitons à consulter le site officiel du Ministère des Affaires Etrangères "conseils aux voyageurs" www.diplomatie.gouv.fr et plus spécifiquement les sous rubriques "risques pays" et "santé".

Attention, tout dossier incomplet ou non-conforme ne pourra être déposé. La Maison de la Chine ne pourra être tenue responsable en cas de refus de visas et décline toute responsabilité si elle ne reçoit pas l'ensemble des documents exigés dans les délais requis.

Etabli le 06/06/2017 (modifié le 30 juin et le 5 juillet 17) / MF Service groupes



DES SPÉCIALISTES POUR TOUS VOS VOYAGES



maisondelachine.fr
01 40 51 95 00
*Chine, Yunnan,
Route de la Soie, Tibet,
Taiwan, Mongolie*



maisondelindochine.fr
01 40 51 95 15
*Vietnam, Cambodge,
Birmanie, Thaïlande,
Bali, Laos, Philippines*



maisondesindes.com
01 56 81 38 38
*Inde, Népal, Bhoutan,
Sri Lanka, Maldives*



maisondesorientalistes.com
01 56 81 38 30
*Jordanie, Ouzbékistan,
Iran, Oman, Russie,
Europe de l'Est*



maisondelafrique.fr
01 56 81 38 29
*Afrique du Sud, Sénégal,
Botswana, Tanzanie,
Namibie, Cap Vert*



maisondeloceanie.com
01 70 36 35 40
*Australie, Nlle Zélande,
Polynésie Française,
Nlle Calédonie*



maisondesameriqueslatines.com
01 53 63 13 40
*Argentine, Pérou, Brésil,
Chili, Colombie, Costa
Rica, Cuba, Equateur*



maisondesetatsunis.com
01 53 63 13 43
*Etats-Unis, Bahamas
Canada, Jamaïque,
Hawaii*



desirdejapon.com
01 40 51 95 00
*Japon, Corée du Nord,
Corée du Sud*



wiknd.com
01 70 36 35 44
*Week-ends et séjours
d'exception*

Events by

groupes.lesmaisonsduvoyage.com
01 56 81 38 00

*A partir de 10 personnes, notre service groupes est
à votre disposition pour vous faire parvenir une
étude adaptée à vos desideratas*

Les Maisons du Voyage - Groupe Maison de la Chine et de l'Extrême Orient

76 rue Bonaparte (place Saint Sulpice) 75006 Paris

SA au capital de 247 332 € - RCS Paris B 382 938 009 - Garantie Atradius Credit Insurance NV